

Администрация Пермского муниципального округа Пермского края  
Комитет имущественных отношений

## РАСПОРЯЖЕНИЕ

26.09.2024

№ 3253

### **Об установлении публичного сервитута на часть земельных участков**

В соответствии со ст. 23, гл. V.7 Земельного кодекса Российской Федерации, Федеральным законом от 25.10.2001 № 137-ФЗ «О введении в действие Земельного кодекса Российской Федерации», пп. 3.2.5 п. 3.2 разд. 3 Положения о комитете имущественных отношений администрации Пермского муниципального округа, утвержденного решением Думы Пермского муниципального округа Пермского края от 29.11.2022 № 48, на основании ходатайства публичного акционерного общества «Россети Урал» (ИНН 6671163413, ОГРН 1056604000970) (далее - ПАО «Россети Урал») от 10.09.2024 № 12659:

1. Установить в интересах ПАО «Россети Урал» публичный сервитут общей площадью 2903 кв.м на часть земельных участков, согласно приложению № 1 к настоящему распоряжению.

Цель: Эксплуатации объекта электросетевого хозяйства ВЛ-0,4 кВ от ТП-00606.

Срок: 49 лет.

2. Утвердить границы публичного сервитута земельного участка, указанного в п. 1 настоящего распоряжения, согласно прилагаемой схеме расположения границ публичного сервитута.

3. Срок, в течение которого использование указанного в п. 1 настоящего распоряжения земельного участка в соответствии с их разрешенным использованием будет невозможно или существенно затруднено в связи с осуществлением сервитута – продолжительность не превышает три месяца для земельных участков, предназначенных для жилищного строительства (в том числе индивидуального жилищного строительства), ведения личного подсобного хозяйства, садоводства, огородничества; не превышает один год - в отношении иных земельных участков.

4. Порядок установления зон с особыми условиями использования территорий и содержание ограничений прав на земельные участки в границах

таких зон установлен Постановлением Правительства РФ от 24.02.2009 № 160 «О порядке установления охранных зон объектов электросетевого хозяйства и особых условий использования земельных участков, расположенных в границах таких зон».

5. Плата за публичный сервитут устанавливается в соответствии с Федеральным законом от 29.07.1998 № 135-ФЗ (ред. от 19.12.2022) «Об оценочной деятельности в Российской Федерации» и методическими рекомендациями, утверждёнными приказом Минэкономразвития России от 04.06.2019 № 321, а также в приложении № 4 к настоящему распоряжению.

6. Комитету имущественных отношений администрации Пермского муниципального округа в течение 5 рабочих дней со дня подписания настоящего распоряжения:

6.1. направить настоящее распоряжение в Управление Федеральной службы государственной регистрации, кадастра и картографии по Пермскому краю;

6.2. направить настоящее распоряжение в ПАО «Россети Урал»;

6.3. разместить настоящее распоряжение на официальном сайте Пермского муниципального округа в информационно-телекоммуникационной сети «Интернет» ([www.permokrug.ru](http://www.permokrug.ru)).

7. ПАО «Россети Урал» привести земельные участки в состояние пригодное для использования в соответствии с разрешенным использованием в срок не позднее 3 (трех) месяцев после завершения строительства или эксплуатации инженерного сооружения, для размещения которого был установлен публичный сервитут.

8. Настоящее распоряжение вступает в силу со дня его подписания.

9. Контроль исполнения распоряжения возложить на заместителя председателя комитета М.В. Королеву.

Председатель комитета



Е.А. Демидова

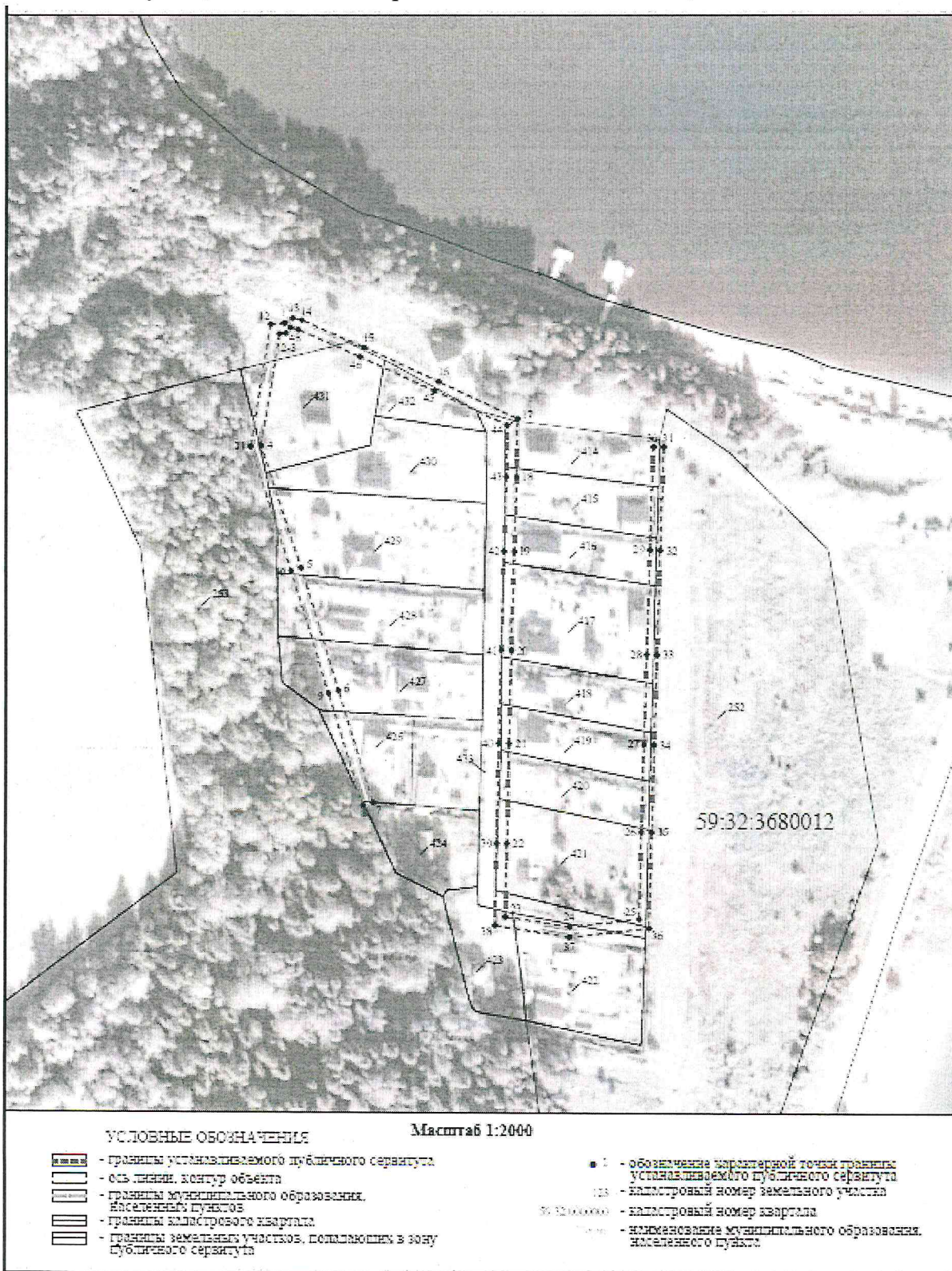
Приложение № 1  
к распоряжению  
комитета имущественных  
отношений администрации  
Пермского муниципального округа  
от 26.09.2024 № 3253

**Список земельных участков,  
на которые устанавливается публичный сервитут**

№ п/п	Кадастровый номер земельного участка	Адрес земельного участка	Площадь обременения, кв. м
1	59:32:3680012:252	край Пермский, р-н Пермский, с/п Двуреченское, д. Комарово	259
2	59:32:3680012:253	край Пермский, р-н Пермский, с/п Двуреченское, д. Комарово	75
3	59:32:3680012:414	край Пермский, р-н Пермский, с/п Двуреченское, урочище "Переправа" (снт "Солнечная поляна"), участок 1	107
4	59:32:3680012:415	край Пермский, р-н Пермский, с/п Двуреченское, урочище "Переправа" (снт "Солнечная поляна"), участок 2	122
5	59:32:3680012:416	край Пермский, р-н Пермский, с/п Двуреченское, урочище "Переправа" (снт "Солнечная поляна"), участок 3	118
6	59:32:3680012:417	край Пермский, р-н Пермский, с/п Двуреченское, урочище "Переправа" (снт "Солнечная поляна"), участок 4	243
7	59:32:3680012:418	край Пермский, р-н Пермский, с/п Двуреченское, урочище "Переправа" (снт "Солнечная поляна"), участок 5	119
8	59:32:3680012:419	край Пермский, р-н Пермский, с/п Двуреченское, урочище "Переправа" (снт "Солнечная поляна"), участок 6	108
9	59:32:3680012:420	край Пермский, р-н Пермский, с/п Двуреченское, урочище "Переправа" (снт "Солнечная поляна"), участок 7	111
10	59:32:3680012:421	край Пермский, р-н Пермский, с/п Двуреченское, урочище "Переправа" (снт "Солнечная поляна"), участок 8	245
11	59:32:3680012:422	край Пермский, р-н Пермский, с/п Двуреченское, урочище "Переправа" (снт "Солнечная поляна"), участок 9	130
12	59:32:3680012:423	Пермский край, р-н Пермский, с/п Двуреченское, урочище "Переправа" (снт "Солнечная поляна"), участок 10	39

13	59:32:3680012:424	край Пермский, р-н Пермский, с/п Двуреченское, урочище "Переправа" (снт "Солнечная поляна"), участок 11	3
14	59:32:3680012:426	край Пермский, р-н Пермский, с/п Двуреченское, урочище "Переправа" (снт "Солнечная поляна"), участок 13	148
15	59:32:3680012:427	край Пермский, р-н Пермский, с/п Двуреченское, урочище "Переправа" (снт "Солнечная поляна"), участок 14	116
16	59:32:3680012:428	край Пермский, р-н Пермский, с/п Двуреченское, урочище "Переправа" (снт "Солнечная поляна"), участок 15	106
17	59:32:3680012:429	край Пермский, р-н Пермский, с/п Двуреченское, урочище "Переправа" (снт "Солнечная поляна"), участок 16	127
18	59:32:3680012:430	край Пермский, р-н Пермский, с/п Двуреченское, урочище "Переправа" (снт "Солнечная поляна"), участок 17	12
19	59:32:3680012:431	край Пермский, р-н Пермский, с/п Двуреченское, урочище "Переправа" (снт "Солнечная поляна"), участок 18	183
20	59:32:3680012:432	край Пермский, р-н Пермский, с/п Двуреченское, урочище "Переправа" (снт "Солнечная поляна"), участок 19	58
21	59:32:3680012:433	край Пермский, р-н Пермский, с/п Двуреченское, урочище "Переправа" (снт "Солнечная поляна")	162
22	59:32:3680012	Пермский край, Пермский район	312

**СХЕМА РАСПОЛОЖЕНИЯ ГРАНИЦ ПУБЛИЧНОГО СЕРВИТУТА**  
 Эксплуатации объекта электросетевого хозяйства ВЛ-0,4 кВ от ТП-00606



Приложение № 3  
к распоряжению  
комитета имущественных  
отношений администрации  
Пермского муниципального округа  
от 26.09.2024 № 3253

**ОПИСАНИЕ МЕСТОПОЛОЖЕНИЯ ГРАНИЦ  
ПУБЛИЧНОГО СЕРВИТУТА**

Каталог координат		
Площадь зоны публичного сервитута 2903 кв.м		
Обозначение характерных точек границ	Координаты, м	
	X	Y
1	2	3
1	500634.98	2261088.21
2	500630.99	2261088.56
3	500630.79	2261086.2
4	500587.21	2261079.08
5	500540.09	2261094.58
6	500492.33	2261109.07
7	500448.71	2261122.6
8	500447.53	2261118.77
9	500491.16	2261105.25
10	500538.88	2261090.77
11	500586.89	2261074.98
12	500634.52	2261082.76
1	500634.98	2261088.21
13	500637.07	2261091.33
14	500636.15	2261094.81
15	500635.46	2261119
16	500612.18	2261147.81
17	500597.75	2261178.46
18	500575.1	2261178.05
19	500546.32	2261177.23
20	500507.8	2261176.14
21	500471.81	2261175.24
22	500432.72	2261174.52

23	500404.05	2261174.01
24	500400.15	2261193.89
25	500403.16	2261225.77
26	500437.2	2261226.54
27	500471.36	2261227.44
28	500506.29	2261228.5
29	500546.92	2261229.74
30	500586.75	2261231.02
31	500586.62	2261235.02
32	500546.8	2261233.74
33	500506.17	2261232.5
34	500471.25	2261231.44
35	500437.09	2261230.54
36	500399.59	2261229.69
37	500396.09	2261198.8
38	500400.65	2261169.85
39	500432.78	2261170.52
40	500471.9	2261171.24
41	500507.91	2261172.14
42	500546.43	2261173.23
43	500575.2	2261174.05
44	500595.25	2261174.4
45	500608.55	2261146.12
46	500621.8	2261117.35
47	500632.35	2261093.48
48	500633.2	2261090.31
13	500637.07	2261091.33

**Расчет платы  
за публичный сервитут**

Плата за публичный сервитут рассчитана в соответствии с п. 4 ст. 39.46 Земельного кодекса Российской Федерации на часть земельного участка в кадастровом квартале **59:32:3680012:**

- Площадь земельного участка, обремененного сервитутом – 312 кв.м.
- Удельный показатель кадастровой стоимости – 278,62 руб/кв.м.
- Срок публичного сервитута – 49 лет
- Стоимость платы за сервитут:  $312 * 278,62 * 49 * 0,01\% = 425,95$  руб.

**Размер платы за весь срок сервитута – 425,95 рублей (Четыреста двадцать пять рублей 95 копеек)**

**Платежные реквизиты  
для внесения платы за публичный сервитут**

**ИНН** 5948066481

**КПП** 594801001

**Наименование получателя** Управление Федерального казначейства по Пермскому краю (Комитет имущественных отношений администрации Пермского муниципального округа)

**Казначейский счет** 03100643000000015600

**Единый казначейский счет** 40102810145370000048

**Отделение** Пермь Банка России // **УФК по Пермскому краю г. Пермь**  
**БИК** 015773997

**ОКТМО** 57546000

**назначение платежа** плата за публичный сервитут распоряжение от 26.09.2024 № 3253

**КБК** 542 1 11 05 410 14 0000 120